



## SE0055.M2

WebServer per la gestione remota della scheda SIM\_M2L

Modulo WebServer per la gestione ed il telecontrollo della serra via WEB ( vers. 1.0.0 ).

Scheda WebServer che permette il controllo della serra ( tramite centralina SIM\_M2L ) attraverso INTERNET; il WebServer fornisce delle semplici pagine web che permettono di leggere o variare tutti i parametri di funzionamento della scheda.

L'accesso al modulo WebServer, può avvenire tramite qualsiasi dispositivo supporti la navigazione su pagine web, PC, tablet, smartphone, smartTV etc.

Il dispositivo dispone di un metodo di autenticazione di base che permette l'accesso solo agli utenti che conoscono le credenziali.

### Dati per l'accesso ( default ) :

Porta web : **80** ( http standard )

Utente : **Utente**

Password : **Utente**

L'indirizzo IP della rete ETHERNET viene acquisito in DHCP dal dispositivo in seguito alla sua accensione; per individuare il dispositivo sulla propria rete interna, fare uso di programmi di scansione ( es. Angry IP scanner , o su dispositivi mobili l'app FING ).

Il dispositivo verrà rilevato con il nome HOST : **ATSM2L** .

Annotare l'indirizzo IP associato al dispositivo ( es. **192.168.1.25** ) per avere accesso dalla rete interna , oppure per programmarlo nelle regole di NAT del proprio router / firewall ( per queste ed altre operazioni si consiglia di rivolgersi a personale specializzato ); se non si dispone di un IP pubblico STATICO sulla propria ADSL, si possono usare dei servizi gratuiti e/o a pagamento come <http://dyndns.it/> o <http://dyndns.org/> o altri equivalenti, che vi permetteranno ( dopo iscrizione e programmazione dei parametri sui propri dispositivi, quali il router ) di avere accesso al vs. WebServer da INTERNET digitando NON il numero IP della vostra ADSL ( es. <http://85.16.48.99> ) ma un **NOME** precedentemente da Voi configurato ( es. <http://lamiazienda.dyndns.org> ) .

## CONNESSIONE DIRETTA AL WEBSERVER TRAMITE WIFI .

La scheda WebServer è dotata di un **WiFi interno** che permette il collegamento **DIRETTO** di qualsiasi dispositivo dotato di connessione WIFI, anche **SENZA connessione INTERNET** di solito effettuata tramite il cavo di rete LAN ( ethernet ).

Per collegarsi basta ricercare sul proprio dispositivo la rete wifi con il seguente NOME : **ATS-WS** e quando richiesto inserire la PASSWORD : **Ats!2785#**

In alternativa, **potete leggere il codice QRCODE** visibile sul frontale del WebServer per collegarsi **direttamente** :

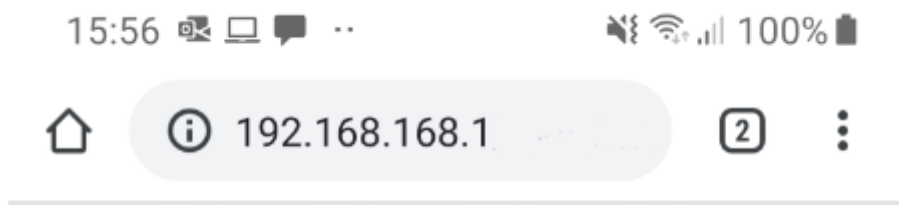


A questo punto il dispositivo sarà collegato direttamente alla scheda WebServer; se è stato collegato anche il cavo LAN, il dispositivo potrà anche navigare su internet, altrimenti potrà solamente comunicare con il WebServer.

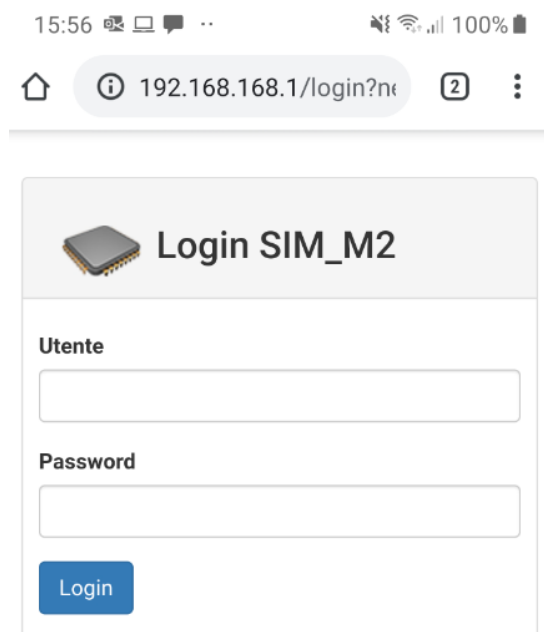
Per aprire la pagina del WebServer sul proprio dispositivo, avviare un programma per la navigazione ( chrome, firefox, safari, etc. ), e digitare sulla barra degli indirizzi :

[192.168.168.1](http://192.168.168.1)

Esempio :



A questo punto verrà visualizzata la pagina di ingresso che richiede le credenziali per l'accesso sicuro al WebServer :



Procedere come precedentemente descritto per l'accesso alle funzionalità del WebServer. La scheda WebServer comprende l'interfaccia 485 necessaria per comunicare con la centralina SIM\_M2L, che dovrà avere la necessaria versione di programma ( 6.1x ) e la rete 485 a bordo ( SIM\_M2BL con rete o espansione con rete ).

Sulla parte frontale del WebServer, è presente un piccolo LED rosso ( INFO ), che permette di determinare il corretto funzionamento del sistema.

**Un singolo lampeggio ogni circa 3 sec. Conferma il corretto funzionamento.  
Per le altre segnalazioni vedere TABELLA 1.**



Per eseguire uno **SPEGNIMENTO IN SICUREZZA** del WebServer, senza arrecare danni alle memorie interne, procedere nel seguente modo :

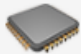
- Localizzare un piccolo pulsante NERO vicino al connettore VERDE di alimentazione
- Premerlo e tenerlo premuto ( il LED inizierà a lampeggiare velocemente ) finché il lampeggio termina ed il LED è illuminato FISSO, quindi rilasciare il pulsante.

Spegnere il quadro solo quando il LED si sarà **spento** .

**TABELLA 1:**

Impulsi luminosi		Descrizione della segnalazione
<b>1</b>	Ogni 3 sec.	Funzionamento regolare
<b>1 / 2</b>	Con pausa 2 sec.	Errore ultima lettura apparati ( Sensori LX )
<b>1 / 3</b>	Con pausa 2 sec.	Errore ultima lettura apparati ( Sensori VP )
<b>1 / 4</b>	Con pausa 2 sec.	Errore ultima lettura apparati ( Sensori LX+VP )
<b>2 / 1</b>	Con pausa 2 sec.	Errore rete seriale per schede M2
<b>2 / 2</b>	Con pausa 2 sec.	Errore rete seriale per sensori LX
<b>2 / 3</b>	Con pausa 2 sec.	Errore rete seriale per sensori VP
<b>3 / 1</b>	Con pausa 2 sec.	Spazio occupato > 90 %
	Lampeggio lungo	Errata o mancata configurazione dell'apparato
	Lampeggio veloce	Quando viene premuto il pulsante di servizio ( <b>fino a 4 sec.</b> )
	FISSO	Quando viene premuto il pulsante di servizio ( <b>oltre i 4 sec.</b> ); appena rilasciato l'apparato andrà in fase di spegnimento sicuro

**Esempio di pagine che saranno visualizzate digitando l'indirizzo del WebServer**  
( Es. <http://192.168.1.25> oppure <http://192.168.168.1> ) :

 Login SIM\_M2L

Utente

Password



### Ombreggio Centrale



### Ombreggio Centrale

**Stato**

Automatico  Manuale

Chiude  Pausa  Apre

Tutto Chiuso  Tutto Aperto

**Sensori**

Luminosità: 1.1 KLux

Temperatura: 20.2 °C

Vento: 0 Km/h

**Allarmi interni**

Lum. inv. Bassa (8.0)  Lum. inv. Alta (12.0)

Lum. est. Bassa (45.0)  Lum. est. Alta (55.0)

Temp. Bassa (18.0)  Temp. Alta (22.0)

Vento (30)

[Aggiorna](#)



### Ombreggio Centrale

**Luminosità Invernale**

Soglia (0,1..99,9 KLux):

Differenziale (0,1..25,5 KLux):

[Memorizza](#)

**Luminosità Estiva**

Soglia (0,1..99,9 KLux):

Differenziale (0,1..25,5 KLux):

[Memorizza](#)

**Temperatura**

Soglia (0,1..40 °C):

Differenziale (0,1..4 °C):

[Memorizza](#)

**Vento**

Soglia 1 (0..100 Km/h):

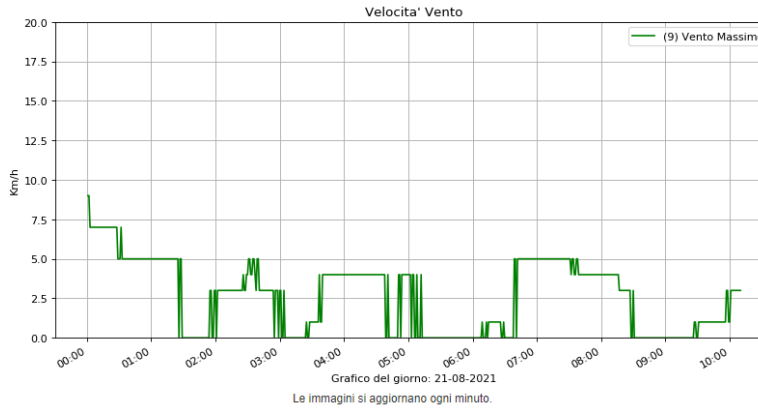
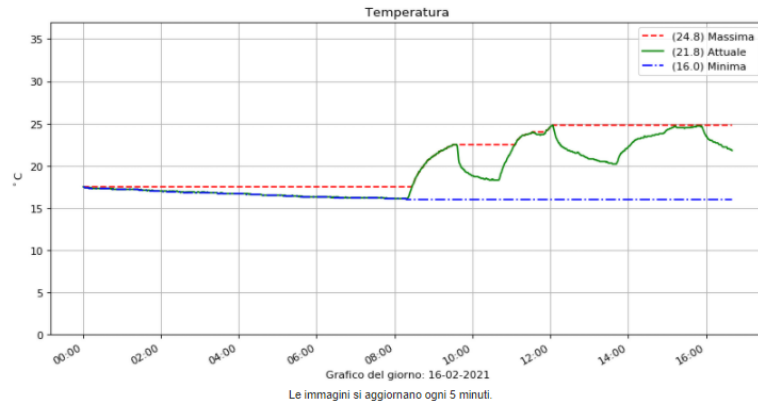
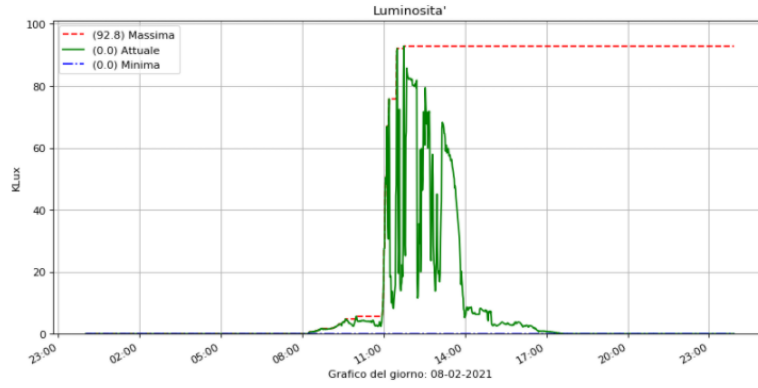
[Memorizza](#)

[Aggiorna](#)



# Ombreggio Centrale

Modulo grafici



SIM\_M2L Stato Regolazioni Grafici Configurazione Benvenuto Utente! Log off

## Ombreggio Centrale

Centralina

Versione server: 1.0.0.0 firmware: 6.0

Attenzione! Il comando riavvia la centralina SIM\_M2L Ombreggio Centrale

Registri di configurazione

Registro	<input type="text" value="-- Seleziona registro --"/>	
Valore corrente		Registro Descrizione
Nuovo valore	<input type="text"/>	
	<input type="button" value="Scrivi registro"/>	

Attenzione! La modifica impropria dei registri può causare malfunzionamenti.  
E' necessario eseguire il riavvio della centralina dopo aver modificato i registri di configurazione.

Manuale d'uso della centralina SIM\_M2L (online)

© 2021 A.T.S. SIM\_M2L DEBUG IS ON

**Cartella con dati condivisi disponibile all'indirizzo del WebServer**  
 ( Es. <http://192.168.1.25> oppure <http://192.168.168.1> ) :

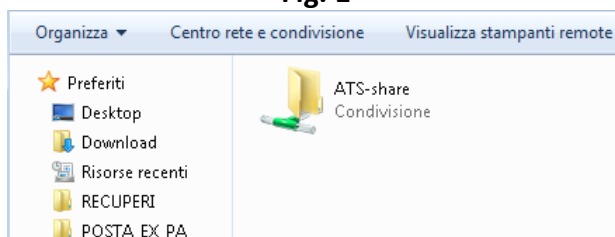
La scheda WebServer rende disponibile all'accesso tramite PC o altri dispositivi, una cartella dove trovare eventualmente dati relativi ai sensori, statistiche, log ed altro.

Per accedere a questa cartella, ad esempio tramite un PC, sfogliare la rete inserendo l'indirizzo del WebServer, ad esempio : [\\192.168.168.1](http://192.168.168.1) , verrà visualizzata la cartella ATS-share ( fig. 1 ) , cliccare su questa cartella per accedere, verranno richieste le credenziali ( fig. 2 ) che sono :

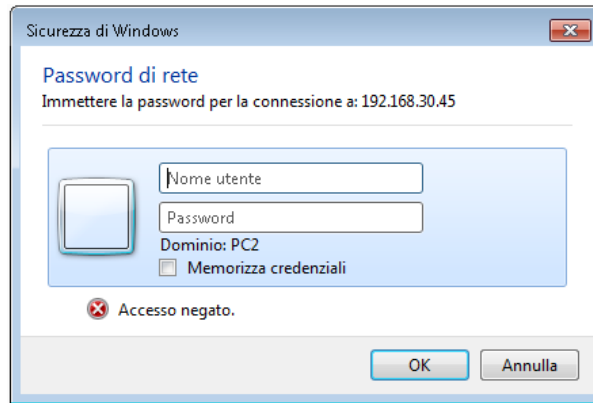
Utente : ATSM2T\ats  
 Password : Ats@2016

A questo punto si avrà accesso ai dati memorizzati in questa cartella ( fig. 3 ) .

**Fig. 1**



**Fig. 2**



**Fig. 3**

